



G CONSELLERIA
O MODEL ECONÒMIC,
I TURISME I TREBALL
B DIRECCIÓ GENERAL
/ MODEL ECONÒMIC
I OCUPACIÓ

La bretxa de gènere en les cotitzacions a les Illes Balears

10.03.2023

Estudi de la bretxa de gènere en cotitzacions



GOIB

INTRODUCCIÓ

- Projecte conjunt de l'Institut Balear d'Estadística (IBESTAT), la DG Model Econòmic i Ocupació i la DG Treball
- Fins ara els treballs de la bretxa salarial de gènere utilitzaven informació estadística d'enquesta (Enquesta d'Estructura Salarial-INE): això suposava dificultats de representativitat i un desfasament temporal.
- La novetat d'aquest treball és l'explotació, per primera vegada, de les dades de la base de cotització dels afiliats al règim general de la Seguretat Social a Balears. Això permet:
 - a) Disposar d'informació de **tota** la població assalariada, no una mostra.
 - b) Disposar de dades força **actualitzades** (2022).
 - c) Disposar de desagregació territorial: informació **per illes**.
 - d) Permeten analitzar algunes de les causes de la seva evolució: diferències assignables a bretxa en el salari per hora i **diferències en la temporalitat i parcialitat** de les feines.
- Aquesta metodologia serà proposada en el proper Consell Rector d'Estadística per convertir-se en una operació estadística i garantir, així, la seva continuïtat.

Estudi de la bretxa de gènere en cotitzacions



GOIB

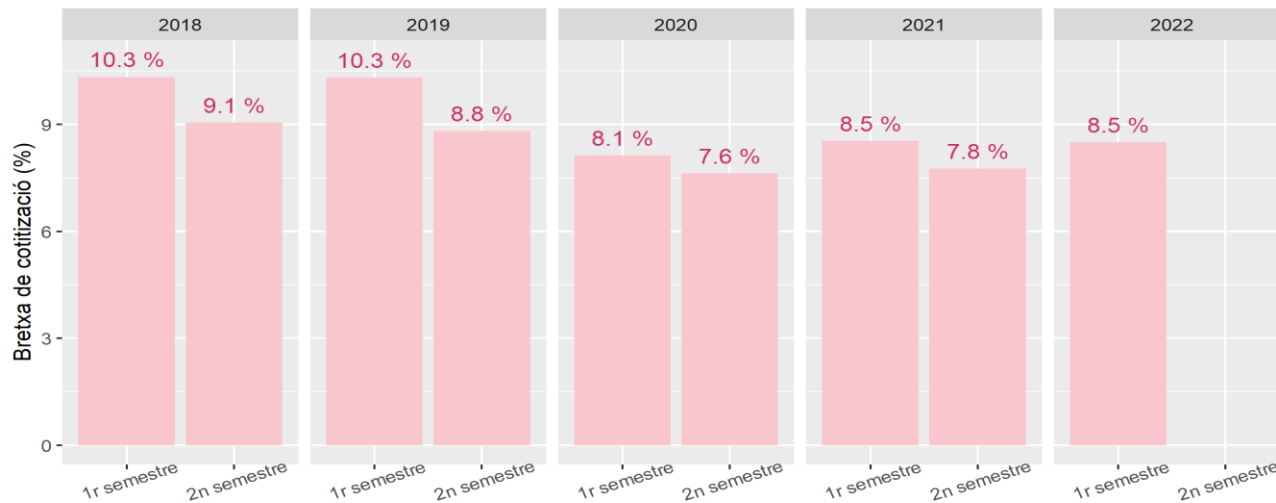
Evolució de la bretxa entre 2018 i 2022

- La bretxa salarial de gènere es calcula com la diferència en la cotització mitjana d'un home i la d'una dona expressada com a percentatge de la cotització d'un home.

- En el primer semestre de 2022 (darrera dada disponible) la bretxa salarial a Balears, calculada en base a les cotitzacions a la Seguretat Social, se situa al voltant del 8,5%, és a dir, les dones en mitjana cobren un 8,5% manco que els homes.

- En el període analitzat, 2018 a 2022, s'observa una trajectòria descendent, que entre 2018 i 2022 ha estat del 17,5%.

Evolutió semestral de la bretxa de cotització a les Illes Balears



Estudi de la bretxa de gènere en cotitzacions

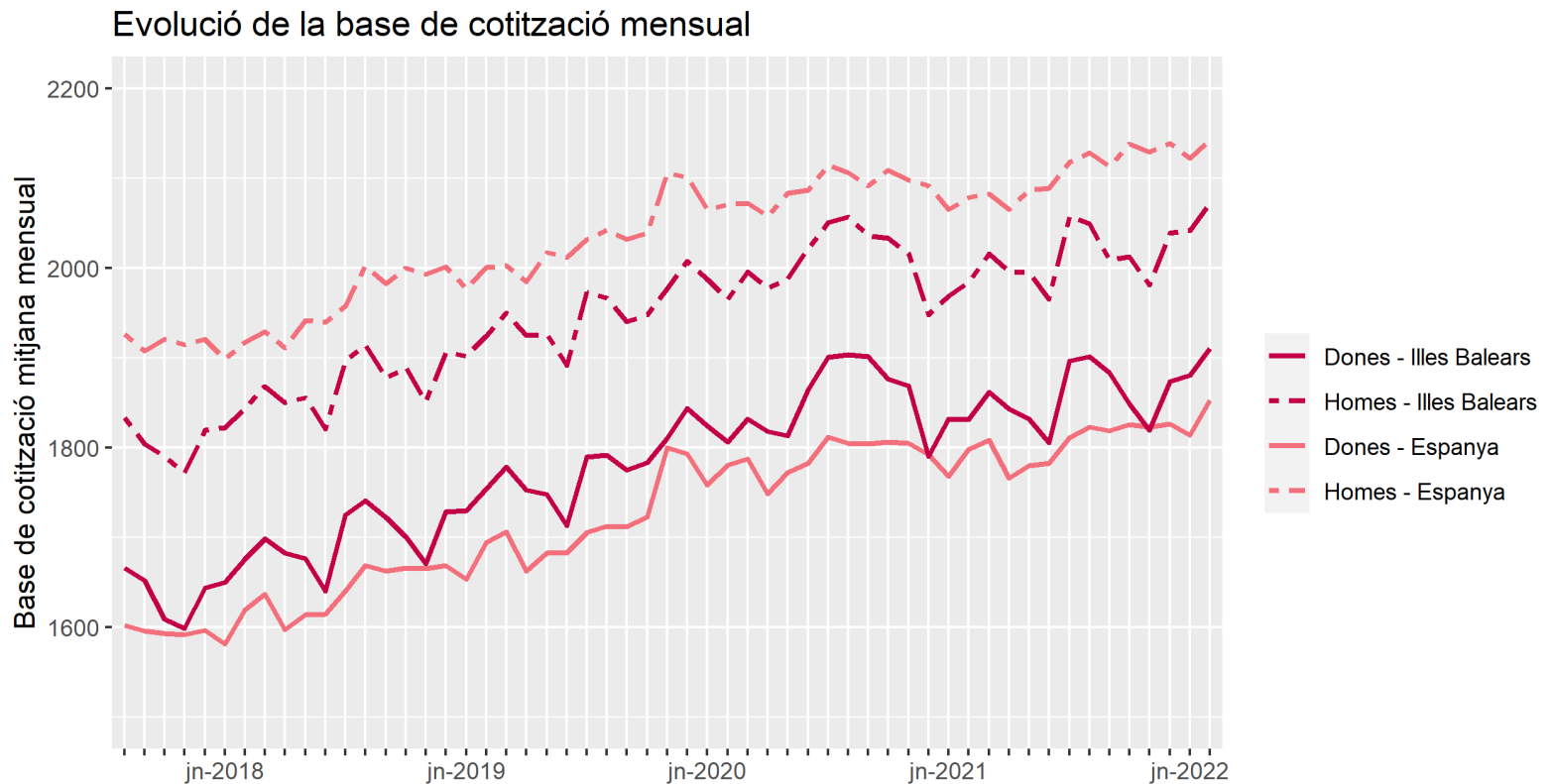


GOB



Valors mitjans bases de cotitzacions a Balears i Espanya

- Balears és de les poques comunitats on succeeix que malgrat tenir els homes una cotització mitjana inferior a la mitjana estatal, resulta que les dones sí tenen unes cotitzacions mitjanes superiors a la referència del conjunt espanyol.



Estudi de la bretxa de gènere en cotitzacions

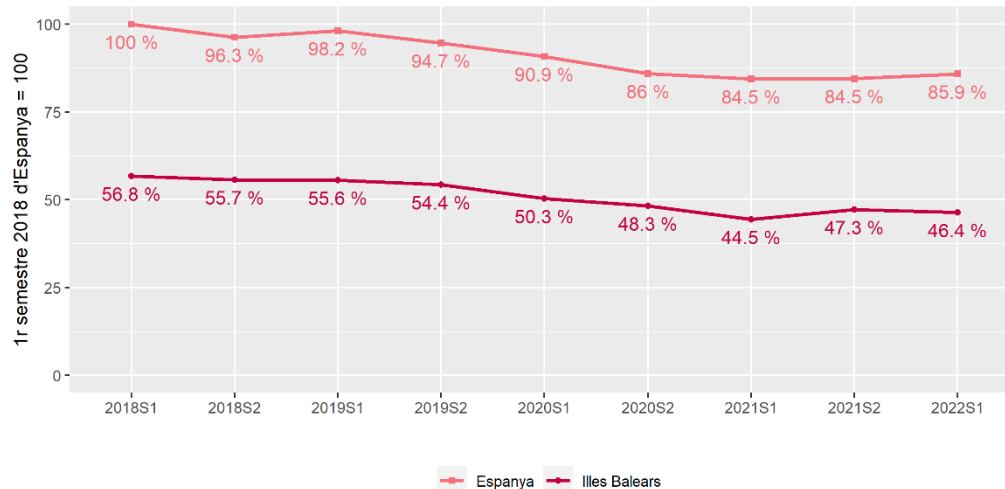


GOIB

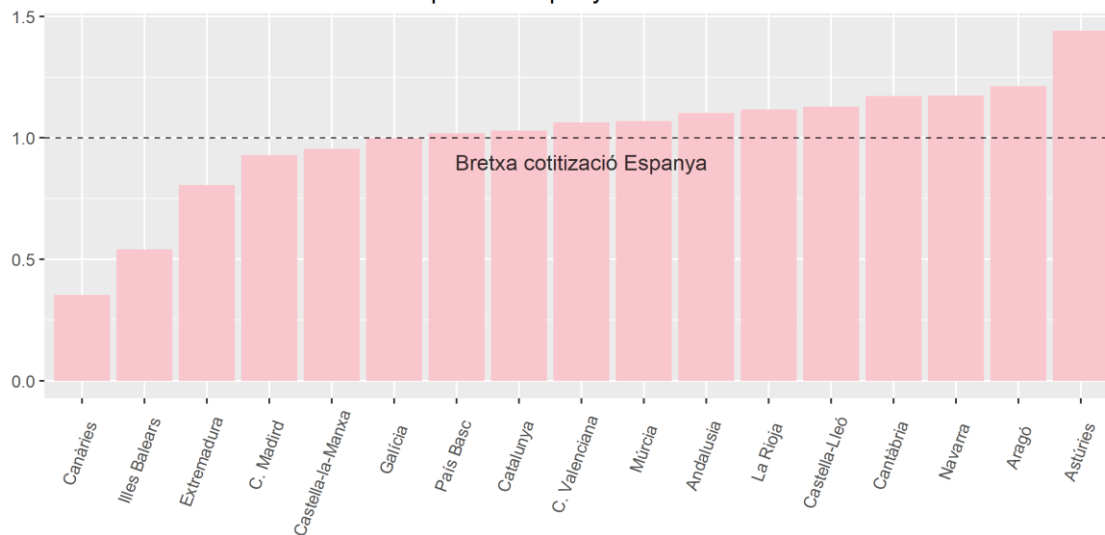
Evolució comparada amb Espanya

- La bretxa de cotització a les Illes Balears és aproximadament la meitat que la d'Espanya.
- En ambdós casos, s'observa una tendència a la baixa en el temps.

Evolució semestral comparada amb Espanya



Ràtio de la bretxa de cotització respecte d'Espanya



- Les comunitats autònomes de les Illes Balears i les Illes Canàries són els territoris amb la bretxa més baixa en el conjunt de l'Estat.

Estudi de la bretxa de gènere en cotitzacions



GOIB

Descomposició de la bretxa

Any	Bretxa cotització total	Bretxa per cotització/hora	Bretxa per participació laboral
2018	8,7%	4,9%	3,8%
2019	8,6%	4,3%	4,2%
2020	7,0%	3,7%	3,3%
2021	7,6%	3,4%	4,2%
Distribució mitjana	100,0%	51,1%	48,9%

- Un dels avantatges d'aquesta nova font estadística és que del valor de bretxa de cotització total permet separar la part assignable a diferències en la cotització per hora treballada de la part assignable a diferències en el número d'hores treballades dins del període estudiat. La segona part es deu a l'efecte de la contractació temporal i parcial.
- El 51% de la bretxa té un origen en que cobren manco les dones que els homes per cada hora treballada. Les diferències en la participació laboral suposen el 49%. Observant-se una reducció dels dos subtipus de bretxa, la reducció més forta s'ha produït en la bretxa per hora cotitzada.
- La reforma laboral de principis de 2022 encara no es visualitza en aquesta estadística, però atès l'enorme transformació viscuda al mercat de treball balear, tot fa preveure que la bretxa total es reduirà notablement.

Estudi de la bretxa de gènere en cotitzacions



GOIB

Les diferències salarials, per illes

	1 semestre 2018	1 semestre 2019	1 semestre 2022
Mallorca	10,4%	10,7%	8,8%
Menorca	13,2%	11,8%	10,2%
Eivissa	12,7%	11,9%	9,8%
Formentera	9,6%	9,6%	9,3%

- La bretxa salarial a totes les illes és substancialment inferior que en el conjunt espanyol i s'ha reduït en totes elles entre 2018 i 2022.
- La menor bretxa es dona a Mallorca, que assoleix un 8,8% en 2022.
- Menorca i Eivissa són les illes on més s'ha reduït la bretxa, un 23% en el període estudiat.

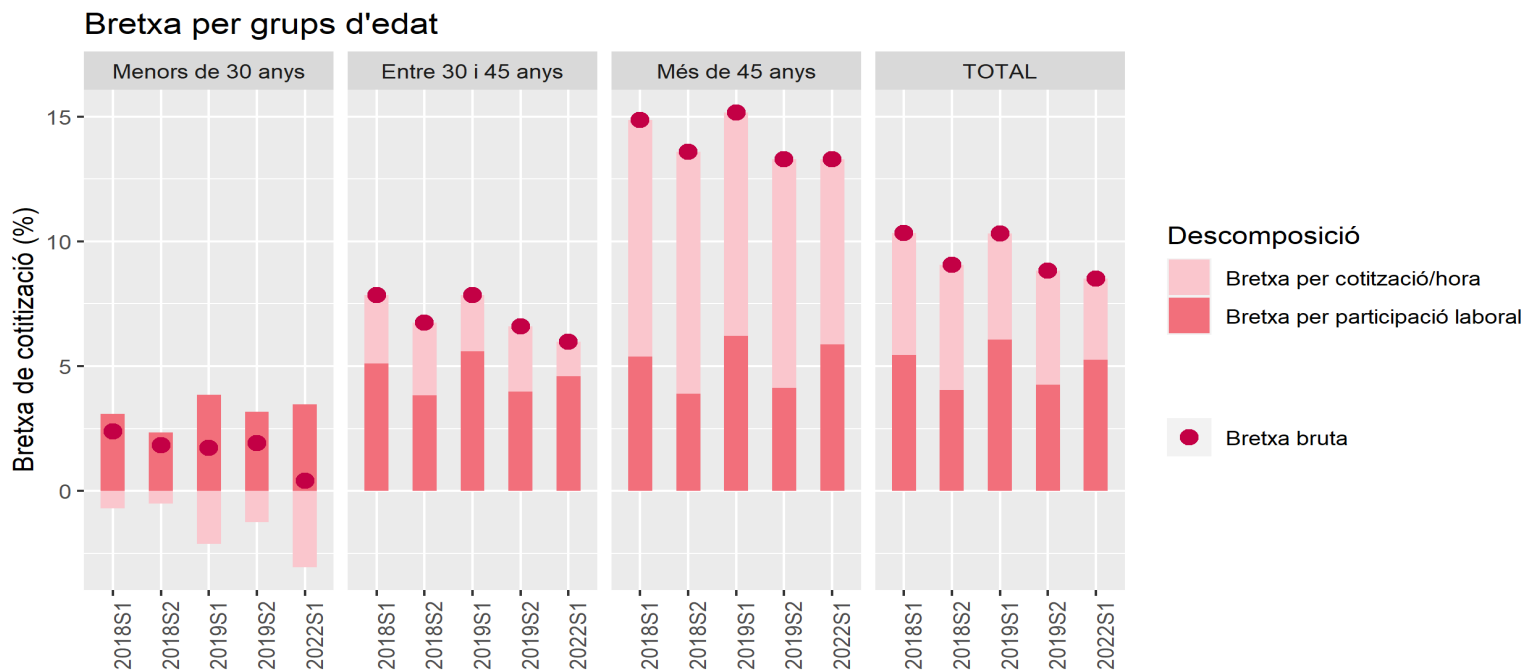
Estudi de la bretxa de gènere en cotitzacions



GOIB

Les diferències salarials, per grups d'edat

- La bretxa segueix un patró ascendent amb l'edat, essent el doble per al col·lectiu de majors de 45 anys respecte del grup d'entre 30 i 45 anys.
- Les diferències es concentren en la bretxa per hora cotitzada, un fet que pot estar indicant que les renúncies laborals per la cura d'infants i familiars en anteriors etapes afecta al salari en aquesta etapa.



Estudi de la bretxa de gènere en cotitzacions



GOIB

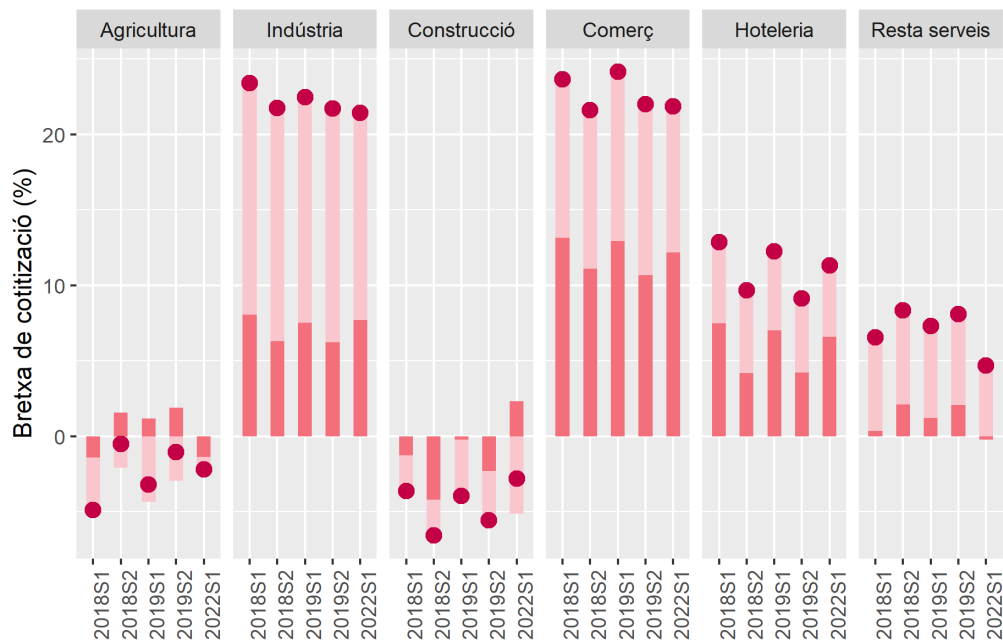
Les diferències salarials, segons per sectors econòmics

-La bretxa presenta diferències significatives entre sectors econòmics.

-El sector de l'hoteleria té una bretxa inferior a la del conjunt del sector serveis. La base de cotització mitjana de les dones a les Illes Balears és fins i tot superior a la mitjana dels homes del conjunt de l'Estat.

- Gairebé tots els sectors presenten una bretxa inferior que l'espanyola: a l'hoteleria és un 40% inferior. El paper dels convenis col·lectius és positiu.

Bretxa per sectors econòmics



Descomposició

- Bretxa per cotització/hora
- Bretxa per participació laboral
- Bretxa bruta

Bretxa sectors Illes Balears i Espanya Primer semestre 2022

	I. Balears	Espanya
Agricultura	9,0	100
Indústria	126,4	100
Construcció	38,9	100
Comerç	81,6	100
Hoteleria	59,4	100
Resta serveis	71,9	100



G CONSELLERIA
O MODEL ECONÒMIC,
I TURISME I TREBALL
B DIRECCIÓ GENERAL
/ MODEL ECONÒMIC
I OCUPACIÓ

GRÀCIES PER LA VOSTRA ATENCIÓ